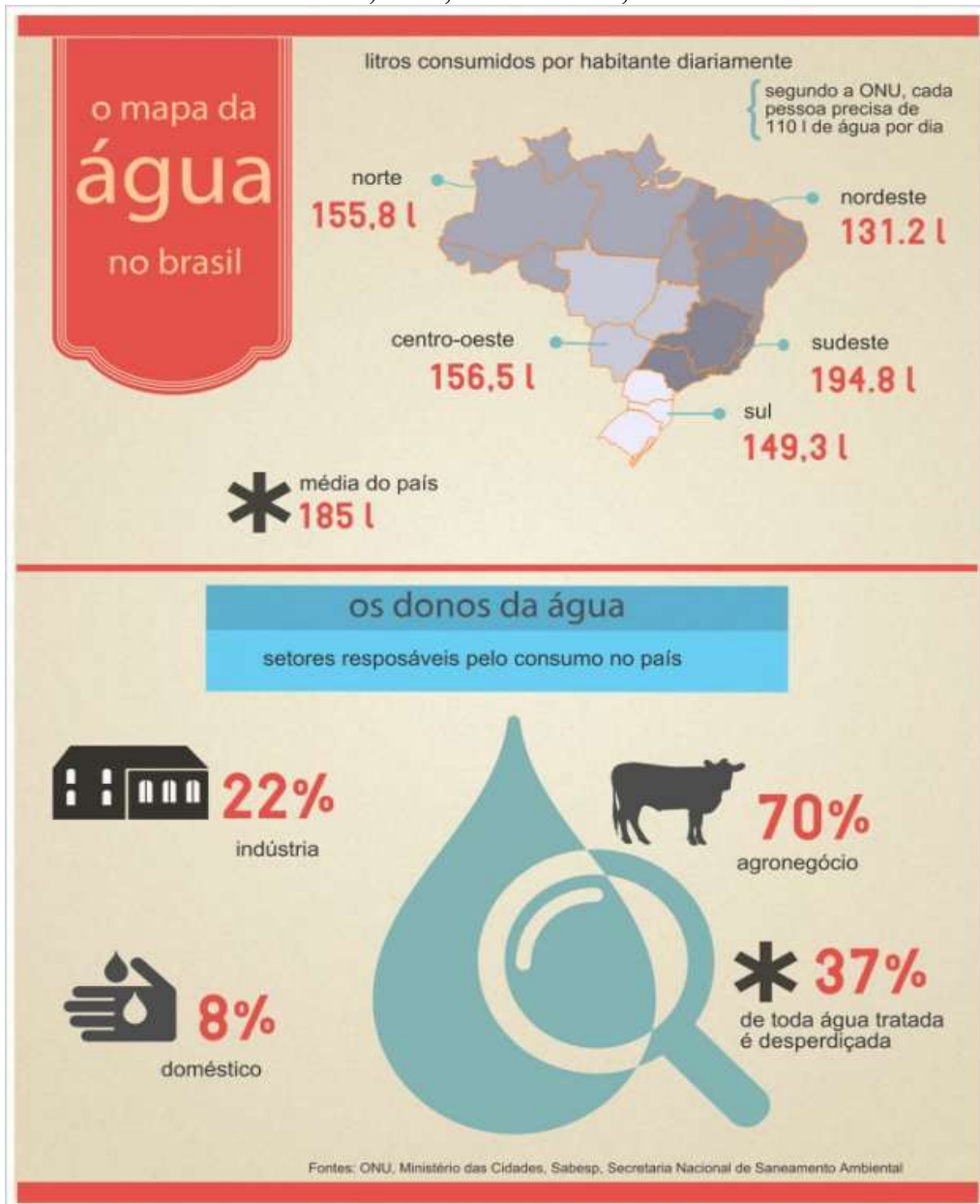


CAMPANHA FETTROMINAS: EVITE DESPÉRDÍCIO, ECONOMIZE SEU BOLSO E CUIDE DO PLANETA.

PROJETO DE ECONOMIA ECONOMIA DE CONSUMO ÁGUA E ENERGIA EM CASA, RUA, TRABALHO, ESCOLA...



Risco de racionamento de energia existe para 2015, alertaram em 2014 os economistas

Treze anos após o apagão que atormentou o Brasil, a indústria revive a expectativa de racionamento de energia. “Parte da confiança empresarial estará comprometida. No ano que vem pode ter racionamento”,

Então chegamos de fato a esta situação que assola todo o país, pessoas físicas e jurídicas, ricos e pobres. As chuvas no sul e no norte secaram e cortes na distribuição já são efetivos como em SP. Além disso, a demanda também está caindo, justamente em função da desconfiança do setor produtivo.

Tamanho do corte

Por isso, os economistas alertam, o governo poderia tomar medidas mais brandas que há treze anos. “Poderia ser feito na forma de um anúncio como ‘vamos conter o consumo’”, dizem.

Estão sendo sugeridas ações como racionamento não-compulsório, medidas de replanejamento de oferta, como mais leilões de energia solar e de biomassa. “Quanto mais tempo (o governo) demorar para fazê-lo, maior fica o ajuste”, alerta.

Impactos

Se continuarem, os racionamentos podem comprometer o PIB e a inflação, porque pressiona os preços de energia e os ligados a eles”, declaram os consultores.

Relação água e energia:

Para gerar energia elétrica, é necessário que as usinas hidrelétricas sejam construídas em rios que possuam elevado volume de água e apresentem desníveis em seu curso – condições naturais que tornam inviável a produção de energia hidrelétrica pela maioria dos países. Dessa forma, fontes de energia, a exemplo das energias nuclear e solar, são responsáveis por cerca de 80% da produção de energia elétrica no mundo.

Para esclarecer

É importante saber: Nas contas de água todo o volume registrado pelo hidrômetro é considerado consumo e esse aparelho apura estes três fatores:

CONSUMO EFETIVO - O que é percebido como consumo real. Varia de acordo com as necessidades em cada domicílio.

DESPÉRDÍCIO - Perdas voluntárias durante as atividades domésticas e causadas pelo mau uso da água e por maus hábitos.

VAZAMENTO - Perdas involuntárias, geralmente não aparentes, em torneiras, sanitários, caixas d’água e outros.

Reflexão

“Estamos na realidade da sustentabilidade e todos precisamos utilizar os recursos naturais de forma eficiente, pois vivemos em um país que está produzindo praticamente o que precisa consumir de energia elétrica. Então, o Brasil não pode se permitir perder energia elétrica em vazamentos de água, por exemplo. Nós precisamos desenvolver o país e, para isso, precisamos cuidar bem de seus recursos. E isso significa gerenciá-los adequadamente, planejar de forma eficiente os nossos sistemas de saneamento”

.Fonte: Internet.

Economia de água

Mudança de atitude é feita de pequenos hábitos.



Banho e escovação

Entre quem deixa o chuveiro aberto todo o banho e quem o fecha para se ensaboar, a diferença de gasto é de 132 litros aproximados. O mesmo princípio vale para a hora de escovar os dentes. Fechar a pia durante a escovação faz bastante diferença. A torneira aberta gasta de 12 a 20 litros de água por minuto.

Economia

Banho

132 L = 6,5 galões de 20 litros



Escovação

20 L = 5 garrafas de 2 litros de água por minuto



Descarga

Existem gastos iniciais que funcionam como economia a longo prazo. A válvula de descarga do vaso sanitário sempre regulada evita desperdício. Se a casa tem válvula hydra, então, o melhor é trocá-la pela caixa acoplada. A diferença de consumo chega a 27 litros por descarga, dependendo do novo modelo escolhido.

Economia

Bacia com caixa acoplada economiza

27 litros = 13,5 garrafas de 2 litros por descarga



Louça suja

Antes de lavar pratos e panelas, remova bem os restos de comida e jogue-os no lixo. Ao lavar louças, não deixe a torneira aberta o tempo todo (assim você desperdiça até 105 litros). Primeiro passe a esponja, ensaboe e depois enxágue tudo de uma só vez. Deixe de molho as louças com sujeira mais pesada.

Economia

Fechar a torneira economiza

105 Litros = 1 piscina infantil



Lavanderia

Acúmulo razoável de roupas evita desperdício de água. Aqui a mesma ideia do chuveiro funciona: a pia não precisa estar aberta enquanto a gente ensaboa ou esfrega as roupas. Deixe as peças de molho para sujeira mais pesada sair - com essa água ainda se lava o quintal. A máquina de lavar também pode ser ligada apenas quando estiver cheia.

Com essas ações pode se economizar cerca de

3.000
litros de água



Carro, calçada e jardim

30 minutos com a mangueira aberta são 560 litros de água pelo ralo. Com balde e vassoura (esta última na calçada, evidente), eles ficam tão limpos quanto. O regador também substitui bem a mangueira na irrigação das plantas. Com água da chuva ou do aquário da sala, ainda melhor. Aliás, o nitrogênio e o fósforo dos peixinhos fazem muito bem às plantas.

Economia

Fechar a mangueira

560 Litros = 1 caixa d'água



ATENÇÃO

Todo e qualquer vazamento precisa de conserto o quanto antes. Uma simples torneira mal fechada desperdiça em torno de 46 litros de água por dia. Se o vazamento é um filete de água equivalente a um mililitro, então o desperdício é de 2.068 litros de água em 24 horas. O serviço de individualização da conta de água feito pela Cagece é gratuito. O profissional da empresa especializada contratado para a adaptação e o material necessário custam entre R\$ 1.100 e R\$ 3 mil.

Economia

Arrumar vazamento na torneira

2.068 Litros = 1 piscina por dia



SUGESTÕES DE AÇÕES PARA ECONOMIA NO DIA A DIA

- COPOS DESCARTÁVEIS

- Os funcionários utilizarem a garrafinha(sckase), gastando 2 copos p/dia.

A utilização média atual de copos é de aproximadamente 10 copos p/pessoa (isto aumenta na época de calor excessivo e também porque algumas pessoas pegam 2 copos a cada vez que bebem água);

Benefícios:

Redução de lixo nas lixeiras, que enchem rapidamente e, com isto, se gasta mais saco de lixo, tempo da faxineira, espaço para armazenagem do lixo, etc.

- MATERIAL DE ESCRITÓRIO

- Somente imprimir o que for necessário, evitando impressões de documentos em duplicidade, mal formatados, etc. Ao imprimir ver possibilidade de impressão rascunho ou normal e utilizar, se possível, os dois lados da folha;

- E as folhas inválidas para apresentação, fazer bloco para rascunho;

- Benefícios: Minimizar gastos com material escritório, evitando desperdícios e incentivo material e de consciência ecológica e social de cada colaborador.

- RECICLAGEM DE LIXO:

- Reciclagem de lixo: Proporciona melhor armazenamento, separando os descartes de maneira ecologicamente correto. Além da possibilidade de lucratividade com a venda ou doação de alguns descartes do tipo papel, garrafas pet, etc. sugestão colocar containers coloridos com os 5 tipos de lixo;



Economia de papel, copos descartáveis e outros itens impactua não somente nas finanças da empresa, mas no exercício da cidadania e do zelo ao nosso selo de responsabilidade social. Menos papel gasto, menos árvores derrubadas, bem como, menos copos descartáveis contribuirá para a natureza, pois o tempo gasto para eliminação deste material na natureza é de aproximadamente 100 anos. E, sobretudo economia de energia e água.

- ESPAÇO FÍSICO

- ❑ Organização de papéis, objetos pessoais, da empresa e afins de maneira adequada fazendo uma triagem de utilização (Programa 5S), eliminando aquele(s) documento(s) e/ou equipamento(s) desnecessário(s) ao ambiente.



Benefícios:

Existe uma grande diferença entre ocupar e valorizar um espaço. Quando apenas ocupamos um espaço colocamos o item sem importarmos com a área utilizada. Quando valorizamos, guardamos o material de maneira correta, pensando inclusive na facilidade de encontrá-lo depois e na boa utilização do mesmo.

- MATERIAIS DIVERSOS

- ❑ Fazer levantamento do imobilizado da empresa;
 - ❑ Fazer descarte e/ou conserto do que não está sendo utilizado (gráfica nova e velha)

Benefícios:

Minimizar compras de materiais que já estão no imobilizado da empresa, possibilitar o conserto, doação ou venda dos equipamentos estragados ou em desuso, além do controle do patrimônio.

FAÇA A SUA PARTE!
 FAÇA A SUA PARTE!
 PARA SEU BENEFÍCIO
 E DO BEM COMUM!

Economia de Água

Por sua importância vital, em contraposição à poluição descontrolada e ao aumento incessante da demanda por suas reservas, a água será, provavelmente, no futuro próximo, o bem mais precioso do planeta.

Cabe a nós usar de forma consciente este recurso tão precioso, muitas vezes com gestos simples.

Em média, 200 litros de água limpa são gastos na lavagem tradicional de um carro. Pela lavagem ecológica, essa quantidade é 400 vezes menor, graças ao uso de produtos biodegradáveis, de fácil aplicação e alta durabilidade.

Benefícios

- Brilho intenso e duradouro;
- Proteção contra oxidação;
- Carro limpo por mais tempo;
- Fácil de lavar;
- Tempo de aplicação: aproximadamente 30 minutos.

Materiais necessários



Shampoo especial para lavagem

2 panos de micro fibras

Borrifador

Passo a passo

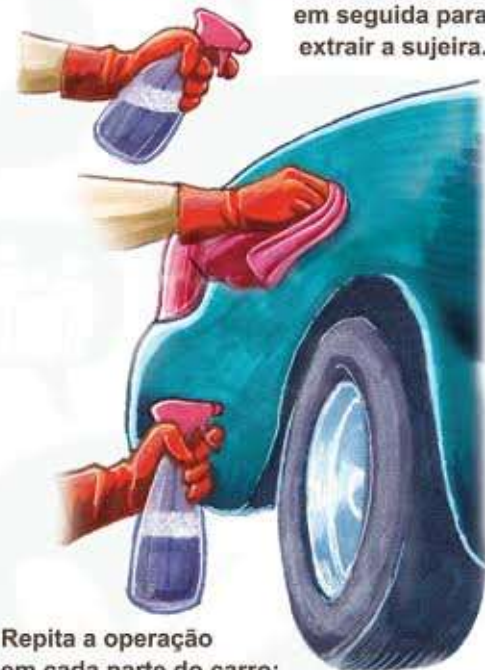


Dilua 100 ml do shampoo em 400ml de água.



Insira o shampoo diluído em um borrifador.

Aplique borrifadas do produto na lataria e passe o pano umedecido com o shampoo em seguida para extrair a sujeira.



Repita a operação em cada parte do carro: laterais, vidros, capô, rodas.

Passe o segundo pano, limpo e seco, para dar brilho e acabamento.



DICAS PARA ECONOMIA DE ÁGUA

ATENÇÃO, CANTORES DE CHUVEIRO:



Cante, mas economize no repertório. Na Hora de passar xampu e o sabonete, desligue o chuveiro. Um banho de 15 minutos consome 60 litros de água.

CUIDE BEM DAS PLANTAS:



Não exagere na quantidade de água quando for regar as plantas. Elas não têm a mesma sede que você e podem morrer afogadas.

SEU DENTISTA E O PLANETA RECOMENDAM:



Escove os dentes diariamente, mas não desperdice água. Enquanto estiver escovando os dentes, deixe a torneira da pia fechada. Reabra apenas para enxaguar a boca.

DICAS PARA O SEU BOLSO:



Fique atento aos vazamentos no seu apartamento. Descargas e torneiras Pingando são sinais de prejuízo no futuro. De gota em gota, a nossa conta também vai aumentando.

LIMPE O CHÃO COM POUCA ÁGUA:



Limpe bem o chão com a vassoura para tirar a sujeira mais grossa. Depois, então, jogue a água depositada em um balde. O serviço fica mais rápido e mais eficiente.

LAVAR LOUÇA COM ECONOMIA:



Para lavar louça, não deixe a torneira aberta o tempo todo. Primeiro ensaboe toda a louça, com pouco detergente. Depois enxágue tudo de uma vez. Economia dupla: água e detergente.

O PLANETA E AS FUTURAS GERAÇÕES AGRACECEM

**Evite o desperdício de energia elétrica.
O seu bolso agradece. O planeta também (dicas da CEMIG)**

O verão é um dos períodos mais aguardados do ano, sendo caracterizado por dias mais longos e marcado pelas altas temperaturas e pancadas de chuvas. Desse modo, nesta estação é comum que o valor da fatura de energia elétrica aumente, especialmente, pelo uso de aparelhos eletro-eletrônicos, como ar condicionado e ventiladores, além de coincidir com o período de férias escolares. Mas soluções simples podem ajudar a minimizar os gastos, economizar na conta de energia e ainda ajudar na preservação do planeta.



Ar condicionado

Deve ser dimensionado de acordo com o ambiente em que será utilizado.

Quando ligado, mantenha as janelas e portas fechadas. Ligue os aparelhos somente quando necessário. Use modelos com o selo PROCEL.



Ventilador e circulador de ar

É mais econômico do que o ar condicionado e também deve ser escolhido conforme o ambiente. São três modelos básicos: de teto, parede e portátil. Converse com um especialista e descubra o ideal para cada ambiente.



Chuveiro

Deixe o seletor na posição 'verão' e diminua o tempo no banho. Ao ensaboar, feche o registro. Além da energia, você também economiza na água.



Eletrodomésticos

Escolha os que possuem o selo PROCEL e com a indicação de menor consumo. Não deixe celular, tablet ou notebook carregando durante toda a noite.



Máquina de lavar

Retire as roupas da máquina imediatamente após a lavagem e as estendas de forma que facilite, ou até evite, a passagem com ferro elétrico.



Arquitetura sustentável

Utilize a iluminação natural sempre que possível. Estude a possibilidade de abrir novas janelas e de utilizar blocos de vidros em paredes.

Substitua algumas telhas coloniais de cerâmicas por transparentes.

Utilize a iluminação natural sempre que possível.



Lâmpadas

Troque suas lâmpadas por outras mais eficientes. Substitua os reatores eletromagnéticos por eletrônicos. Instale relés fotoelétricos nas áreas externas.

Utilize sensor de presença em local de pouco movimento, como em escadas e corredores de prédio.



Geladeira

Compre modelos com o selo PROCEL. Mantenha a porta fechada. Verifique as borrachas das portas e substitua-as sempre que necessário.

Não coloque alimentos quentes no interior da geladeira.

ORGANIZE-SE

Você abriu? Feche.
É de graça, não desperdice.
Acendeu? Apague.
Ligou? Desligue.
Não sabe como funciona? Não mexa.
Quebrou? Conserte.
Desarrumou? Arrume.
Pedi emprestado? Devolva.
Sujou? Limpe.
Está usando? Trate-o com carinho.
Não veio ajudar? Não atrapalhe.
Prometeu? Cumpra.